

Cyfres y DU a'r UE: Y Cytundeb Masnach a Chydweithredu: Fframwaith Sefydliadol

Ionawr 2022



Senedd Cymru yw'r corff sy'n cael ei ethol yn ddemocrataidd i gynrychioli buddiannau Cymru a'i phobl. Mae'r Senedd, fel y'i gelwir, yn deddfu ar gyfer Cymru, yn cytuno ar drethi yng Nghymru, ac yn dwyn Llywodraeth Cymru i gyfrif.

Gallwch weld copi electronig o'r ddogfen hon ar wefan y Senedd:
ymchwil.senedd.cymru

Gellir cael rhagor o gopïau o'r ddogfen hon mewn ffurfiau hygyrch, yn cynnwys Braille, print bras, fersiwn sain a chopïau caled gan:

Senedd Cymru
Tŷ Hywel
Bae Caerdydd
CF99 1SN

Ffôn: **0300 200 6472**
E-bost: **sara.moran2@senedd.cymru**
Twitter: **[@SeneddYmchwil](https://twitter.com/SeneddYmchwil)**
Ymchwil y Senedd: **ymchwil.senedd.cymru**

© **Hawlfraint Comisiwn y Senedd Cymru 2022**

Ceir atgynhyrchu testun y ddogfen hon am ddim mewn unrhyw fformat neu gyfrwng cyn belled ag y caiff ei atgynhyrchu'n gywir ac na chaiff ei ddefnyddio mewn cyd-destun camarweiniol na difriol. Rhaid cydnabod mai Comisiwn y Senedd Cymru sy'n berchen ar hawlfraint y deunydd a rhaid nodi teitl y ddogfen.

Cyfres y DU a'r UE: Y Cytundeb Masnach a Chydweithredu: Fframwaith Sefydliadol

Ionawr 2022

Golygydd:
Sara Moran



Mae'r Cytundeb Masnach a Chydweithredu (TCA) yn gosod y telerau ar gyfer y berthynas rhwng y DU a'r UE yn dilyn ymadawriad y DU â'r UE. Mae'r gyfres hon yn crynhoi rhannau allweddol o'r Cytundeb a'i oblygiadau i Gymru.

Ymadawodd y DU â'r UE yn ffurfiol ar 31 Rhagfyr 2019 a dechreuwyd ar gyfnod pontio tra bod telerau ei pherthynas â'r UE yn y dyfodol yn cael eu trafod.

Ar 24 Rhagfyr 2020, cyhoeddodd y DU a'r UE eu bod wedi dod i gytundeb ar delerau eu perthynas yn y dyfodol yn y **Cytundeb Masnach a Chydweithredu** ochr yn ochr â nifer o gytundebau a datganiadau ar y cyd eraill.

Daeth y cytundeb i rym dros dro o 1 Ionawr 2021, wrth aros am gadarnhad y DU a'r UE. Daeth i rym yn llawn ar 1 Mai 2021.

Mae'r Cytundeb yn dilyn y **Cytundeb Ymadael**, a oedd yn pennu'r telerau ar gyfer ymadawriad y DU â'r UE. Mae'r ddau gytundeb yn parhau mewn grym.

Mae'r DU a'r UE wedi cytuno y bydd y Cytundeb Masnach a Chydweithredu yn llywodraethu cytundebau yn y dyfodol rhwng:

- y DU a'r UE;
- y DU a'r UE a 27 o Aelod-wladwriaethau'r UE; a
- chytundebau dwyochrog rhwng y DU ac Euratom

oni ddarperir fel arall yn y cytundebau eu hunain. Gelwir y cytundebau hyn yn 'gytundebau atodol' yn y Cytundeb Masnach a Chydweithredu, ac maent yn rhan o'r fframwaith cyffredinol fel rhan annatod o'r cysylltiadau dwyochrog rhwng y DU a'r UE.

Cynnwys

1. Cyflwyniad	1
2. Dirprwyaeth y DU	3
3. Y Cyngor Partneriaeth	4
Cylch gorchwyl	4
Penderfyniadau ac argymhellion	4
Pwerau ychwanegol	5
Cyfarfodydd	5
Presenoldeb Llywodraeth Cymru.....	5
4. Pwyllgorau a Gweithgorau	6
Pwyllgorau Masnach.....	6
Pwyllgor Partneriaethau Masnach (TPC).....	6
Pwyllgorau Arbenigol Masnach	7
Pwyllgorau Arbenigol.....	8
Gweithgorau	10
Presenoldeb Llywodraeth Cymru.....	10

5. Cymdeithas sifil 11

Fforwm Cymdeithas Sifil..... 11

Grwpiau Cyngori Domestig..... 11

Cynrychiolaeth o Gymru.....12

6. Cynulliad Partneriaeth Seneddol (PPA)13

Dirprwyaethau13

Rôl y deddfwrfeydd datganoledig14

1. Cyflwyniad

Cytunodd y DU a'r UE ar fframwaith sefydliadol ar y cyd newydd yn y Cytundeb Masnach a Chydweithredu. Mae'r trefniadau i'w gweld yn Rhan Un ar y Darpariaethau Cyffredin a Sefydliadol.

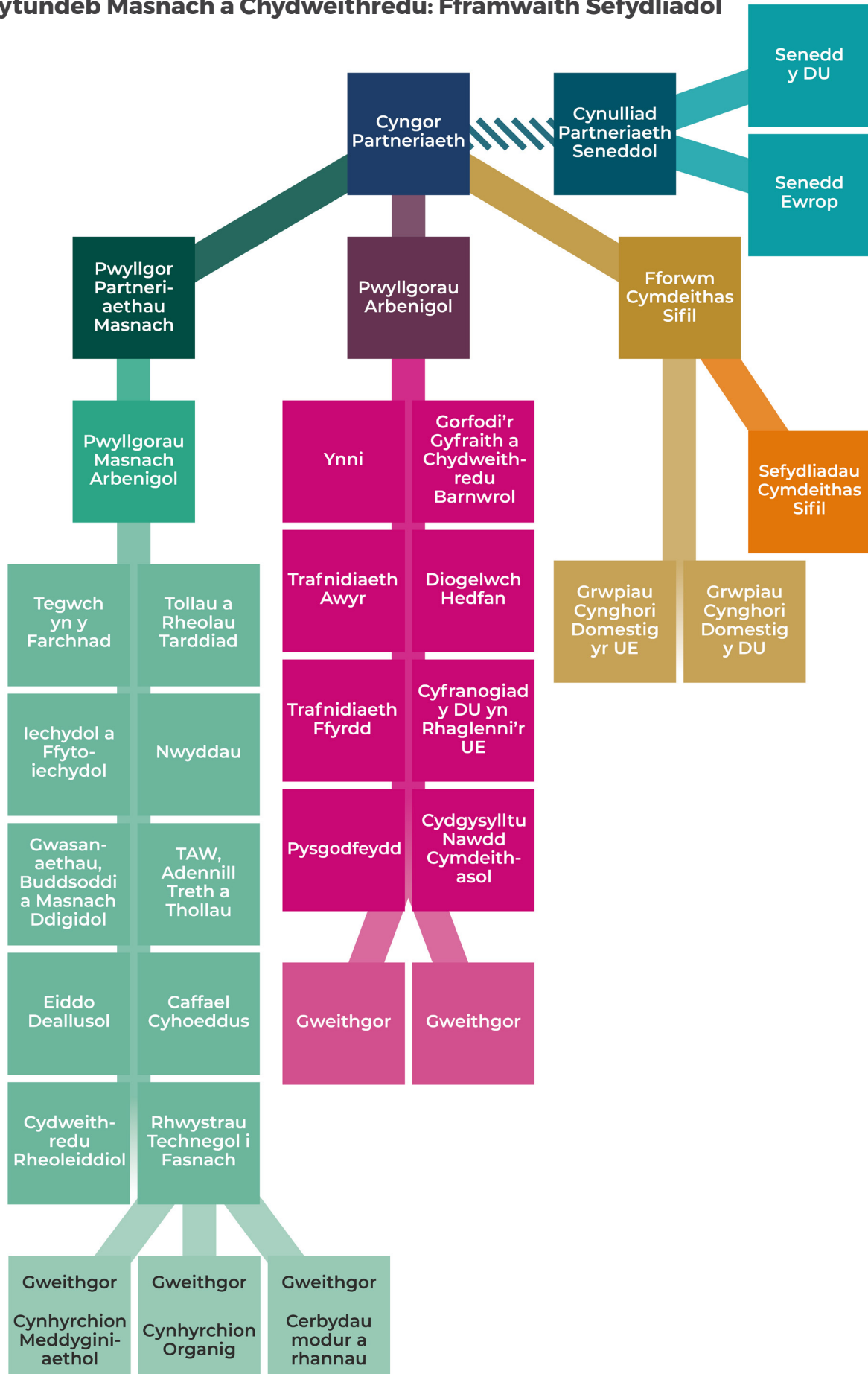
Mae'r Cytundeb Masnach a Chydweithredu yn sefydlu 24 o bwyllgorau a gweithgorau newydd i oruchwylio'r gwaith o weithredu a chymhwyso'r Cytundeb. Darperir hefyd ar gyfer cyfranogiad cymdeithas sifil, yn ogystal ag ar gyfer cydweithredu seneddol rhwng Senedd y DU a Senedd Ewrop.

Mae'r canllaw hwn yn esbonio fframwaith sefydliadol newydd y DU-yr UE:

- Cyngor Partneriaeth
- Pwyllgorau
- Gweithgorau
- Grwpiau Cynghori Domestig
- Fforwm Cymdeithas Sifil
- Cynulliad Partneriaeth Seneddol

Dangosir y fframwaith mewn ffeithlun ar ddechrau'r canllaw hwn.

Y Cytundeb Masnach a Chydweithredu: Fframwaith Sefydliadol



2. Dirprwyaeth y DU

Mater i'r DU a'r UE yw dethol eu dirprwyaethau eu hunain ar gyfer cyfarfodydd.

Y Comisiwn Ewropeaidd sy'n cynrychioli'r UE, er bod yr **UE wedi cytuno ar drefniadau mewnol** i ganiatáu i Aelod-wladwriaethau fod yn bresennol.

Er mai Llywodraeth y DU sy'n cynrychioli'r DU yn bennaf, mae'r llywodraethau datganoledig wedi bod yn bresennol mewn rhai cyfarfodydd. Ar 1 Gorffennaf, **cadarnhaodd** Llywodraeth y DU y bydd nifer yr aelodau yn ei dirprwyaethau'n amrywio o ran nifer, yn dibynnu ar yr agenda.

Yn dilyn hyn anfonwyd **llythyr gan Arglwydd David Frost o Lywodraeth y DU** at y llywodraethau datganoledig, yn nodi sut y mae'n bwriadu eu cynnwys yn fforymau'r DU-yr UE a sefydlwyd o ganlyniad i'r ddau gytundeb.

Cadarnhawyd yn y llythyr y byddai mwyafrif yr fforymau yn cael eu cyd-gadeirio gan swyddogion o'r Adran arweiniol gyfatebol yn Whitehall, gyda chefnogaeth tîm Swyddfa Cabinet yr Arglwydd Frost, ond y gallai llywodraethau datganoledig hefyd fod yn bresennol pan mae eitemau sydd o gymhwysedd datganoledig ar yr agenda.

Mae hyn yn ddarostyngedig i ddisgresiwn terfynol cyd-gadeirydd y DU, fodd bynnag. Dylai gwaith paratoi ar gyfer cyfarfodydd o'r fath gynnwys **cynrychiolwyr o'r llywodraethau datganoledig** hefyd 'fel mater o drefn arferol'.

Mae pob adran yn esbonio sut y caiff Cymru ei chynrychioli.

Roedd **erthygl gan Ymchwil y Senedd** ym mis Rhagfyr 2021 yn dangos pa gyfarfodydd y mae Llywodraeth Cymru wedi bod yn bresennol ynddynt hyd yma.

3. Y Cyngor Partneriaeth

Mae'r Cyngor Partneriaeth yn goruchwyllo ac yn hwyluso'r gwaith o weithredu a chymhwyso'r Cytundeb Masnach a Chydweithredu ac unrhyw gytundebau atodol rhwng y DU a'r UE.

Caiff ei gyd-gadeirio gan un cynrychiolydd o Lywodraeth y DU a Chomisiwn yr UE, ac mae'n cyfarfod o leiaf unwaith y flwyddyn neu ar gais. Rheolir gwaith y Cyngor Partneriaeth gan Atodiad 1 [o Reolau Trefn y Cyngor Partneriaeth a Phwyllgorau].

Cylch gorchwyl

Gall y Cyngor Partneriaeth fabwysiadu penderfyniadau, gwneud argymhellion a mabwysiadu diwygiadau i'r Cytundeb Masnach a Chydweithredu a'r cytundebau atodol, ac eithrio mewn perthynas â'r trefniadau fframwaith sefydliadol a ddisgrifir yma.

Gall hefyd:

- drafod unrhyw faterion;
- dirprwyo rhai pwerau i'r Pwyllgor Partneriaethau Masnach neu'r Pwyllgorau Arbenigol;
- sefydlu neu ddiddymu pwyllgorau neu newid eu tasgau; a
- gwneud argymhellion i'r DU a'r UE ynghylch trosglwyddo data personol.

Penderfyniadau ac argymhellion

Mae penderfyniadau'r Cyngor Partneriaeth (a'r Pwyllgorau) yn rhwymol ar bob corff a sefydlwyd yn sgil y Cytundeb Masnach a Chydweithredu a'r cytundebau atodol, gan gynnwys tribiwnlys cymrodeddu y Cytundeb ar gyfer datrys anghydfod.

Nid oes dim grym rhwymol gan argymhellion y Cyngor Partneriaeth.

Caiff penderfyniadau ac argymhellion eu mabwysiadu drwy gydsyniad pob ochr.

Mae rheolau gweithdrefnol yn nodi y dylai penderfyniadau ac argymhellion a wneir yn y cyfnod rhwng cyfarfodydd gael eu gwneud drwy weithdrefn ysgrifenedig rhwng y cyd-gadeiryddion. Mae gan y sawl sy'n derbyn fis i fynegi ei gytundeb â'r penderfyniad drafft neu'r argymhelliad, a chofnodir hyn yng nghofnodion cyfarfod

nesaf y Cyngor Partneriaeth. Os na fydd y parti hwnnw yn cytuno, bydd y drafft yn cael ei drafod neu ei fabwysiadu yn y cyfarfod nesaf. Bydd y penderfyniadau yn nodi ar ba ddyddiad y byddant yn dod i rym.

Pwerau ychwanegol

Rhoddir pwerau ychwanegol i'r Cyngor Partneriaeth drwy gydol y Cytundeb Masnach a Chydweithredu. Er enghraifft, mae ganddo'r pŵer i edrych yn fanwl ar effeithiau derbyn trydedd wlad i'r UE yn y dyfodol.

Cyfarfodydd

Cynhelir cyfarfodydd yn gyhoeddus a chyhoeddir manylion yr agenda dros dro ymlaen llaw.

Mabwysiadwyd Saesneg fel yr iaith waith.

Bydd y Pwyllgorau'n rhoi gwybod i'r Cyngor Partneriaeth am amserlenni ac agendâu eu cyfarfodydd ymlaen llaw, ac am ganlyniadau a chasgliadau'r cyfarfodydd.

Presenoldeb Llywodraeth Cymru

Ar 9 Mehefin, cynhaliwyd **cyfarfod cyntaf** Cyngor Partneriaeth y Cytundeb Masnach a Chydweithredu. Roedd Vaughan Gething, Gweinidog yr Economi Llywodraeth Cymru, yn y cyfarfod fel arsylwr.

4. Pwyllgorau a Gweithgorau

Mae'r Cytundeb Masnach a Chydweithredu yn sefydlu 19 o bwyllgorau newydd i gefnogi'r Cyngor Partneriaeth. Mae 11 o bwyllgorau masnach ac wyth pwyllgor ar wahân i fasnach o'r enw 'Pwyllgorau Arbenigol', sydd â phwerau gwahanol. Mae'r Cytundeb hefyd yn sefydlu pedwar Gweithgor, ond mae modd sefydlu rhagor os dewisir.

Mae pwyllgorau newydd y DU-yr UE a sefydlir yn sgil y Cytundeb Masnach a Chydweithredu yn cynnwys:

- 11 o Bwyllgorau Masnach, sy'n cynnwys un Pwyllgor Partneriaethau Masnach a 10 o Bwyllgorau Arbenigol Masnach
- wyth Pwyllgor Arbenigol ar feysydd ar wahân i fasnach, fel ynni a thrafnidiaeth

Bydd pwyllgorau yn

- cynnwys cynrychiolwyr o bob parti, y bydd yn rhaid iddynt sicrhau bod 'arbenigedd priodol' ar gael o ran y materion a drafodir; a
- gosod eu hamserlenni a'u hagendâu eu hunain ar gyfer cyfarfodydd drwy gydsyniad.

Rheolir gwaith y Pwyllgorau gan Atodiad 1 [o Reolau Trefn y Cyngor Partneriaeth a'r Pwyllgorau], er y gall y Pwyllgorau ddiwygio'r rheolau sy'n llywodraethu eu gwaith eu hunain.

Pwyllgorau Masnach

Mae'r Cytundeb Masnach a Chydweithredu yn sefydlu un Pwyllgor Partneriaeth Masnach a 10 Pwyllgor Arbenigol Masnach.

Pwyllgor Partneriaethau Masnach (TPC)

Rôl

Rôl y Pwyllgor Partneriaethau Masnach yw adrodd i, a chynorthwyo, y Cyngor Partneriaeth a chyflawni unrhyw dasg neu arfer unrhyw bwerau a roddir iddo. Bydd

y Pwyllgor yn goruchwyllo gweithrediad y Cytundeb Masnach a Chydweithredu a chytundebau atodol, yn ogystal â gwaith y Pwyllgorau Arbenigol Masnach. Gall fabwysiadu penderfyniadau neu wneud argymhellion pan fo'r pŵer i wneud hynny wedi'i ddirprwyo iddo gan y Cyngor Partneriaeth. Mae ganddo hefyd y pŵer i 'edrych yn fanwl ar y ffordd fwyaf priodol' o atal neu ddatrys anawsterau sy'n codi y tu allan i weithdrefn setlo anghydfod y Cytundeb Masnach a Chydweithredu, ac i sefydlu neu ddiddymu Pwyllgorau a Gweithgorau Arbenigol Masnach.

Cylch gorchwyl

Mae cylch gorchwyl y Pwyllgor Partneriaethau Masnach yn ymestyn i gynnwys materion masnach a gwmpesir yn:

- Rhan Dau Pennawd Un y Cytundeb Masnach a Chydweithredu ar Fasnach (gydag eithriadau ar gyfer rhai materion ynni);
- Rhan Dau Pennawd Chwech y Cytundeb Masnach a Chydweithredu ar Ddarpariaethau Eraill. Mae Pennawd Chwech yn ymdrin â diffiniadau sy'n ymwneud â masnach, y berthynas rhwng y Cytundeb Masnach a Chydweithredu a chytundebau Sefydliad Masnach y Byd, cymhwyso daearyddol a therfynu Rhan Dau; ac
- Atodiad 27 y Cytundeb Masnach a Chydweithredu ar ynni a chymorthdaliadau amgylcheddol.

Nid yw cylch gwaith y Pwyllgor Partneriaethau Masnach yn ymestyn i gynnwys materion eraill a gwmpesir yn Rhan Dau o'r Cytundeb Masnach a Chydweithredu, fel hedfan, trafniadaeth ffyrdd, cyd-drefnu nawdd cymdeithasol a fisas ar gyfer ymweliadau tymor byr, pysgodfeydd na materion ynni sy'n weddill.

Cyfarfodydd

Caiff y Pwyllgor Partneriaethau Masnach ei gyd-gadeirio gan uwch gynrychiolwyr o'r DU a'r UE sy'n gyfrifol am faterion sy'n ymwneud â masnach, neu eu darpar gynrychiolwyr. Bydd y Pwyllgor hwn yn cyfarfod ar gais, neu o leiaf unwaith y flwyddyn.

Pwyllgorau Arbenigol Masnach

Mae'r Cytundeb Masnach a Chydweithredu yn sefydlu 10 Pwyllgor Arbenigol Masnach (TSC) ar gyfer y meysydd a ganlyn:

1. Nwyddau

2. Cydweithredu â Thollau a Rheolau Tarddiad
3. Mesurau iechydol a ffytoiechydol
4. Rhwystrau Technegol i Fasnach
5. Gwasanaethau, Buddsoddi a Masnach Ddigidol
6. Eiddo Deallusol
7. Caffael Cyhoeddus
8. Cydweithredu Rheoleiddiol
9. Tegwch yn y Farchnad (LPF) ar gyfer Cystadleuaeth Agored a Theg a Datblygu Cynaliadwy
10. Cydweithrediad Gweinyddol mewn TAW, ac Adennill Trethi a Thollau

Rôl

Mae gan y Pwyllgorau Arbenigol Masnach y pŵer i fonitro ac adolygu gweithrediad y Cytundeb Masnach a Chydweithredu a'r cytundebau atodol, i gynorthwyo ac adrodd i'r Pwyllgor Partneriaethau Masnach (TPC) (gan gynnwys cyflawni tasgau a neilltuwyd iddynt), i gynnal gwaith technegol paratoadol (yn enwedig lle mae'n rhaid i'r Cyngor Partneriaeth neu'r Pwyllgor Partneriaethau Masnach fabwysiadu penderfyniadau neu wneud argymhellion), i fabwysiadu penderfyniadau, i drafod materion technegol a chyfnewid gwybodaeth, i rannu arferion gorau a phrofiadau gweithredu.

Cyfarfodydd

Bydd y Pwyllgorau Arbenigol Masnach yn cael eu cyd-gadeirio gan gynrychiolwyr o'r DU a'r UE a byddant yn cyfarfod o leiaf unwaith y flwyddyn, oni bai y darperir ar eu cyfer yn y Cytundeb Masnach a Chydweithredu, neu oni bai bod y cyd-gadeiryddion yn penderfynu fel arall.

Pwyllgorau Arbenigol

Mae'r Cytundeb Masnach a Chydweithredu yn sefydlu 8 Pwyllgor Arbenigol ar y meysydd a ganlyn:

1. Ynni
2. Trafnidiaeth Awyr
3. Diogelwch Hedfan

4. Trafnidiaeth Ffyrdd
5. Cyd-drefnu Nawdd Cymdeithasol
6. Pysgodfeydd
7. Gorfodi'r gyfraith a chydweithredu barnwrol
8. Cyfranogiad yn rhaglenni'r Undeb

Mae'r rhain yn cyfateb i'w penawdau cymwys o dan Ran Dau, a Rhan Tri a Rhan Pump o'r Cytundeb Masnach a Chydweithredu yn eu cyfanrwydd.

Rôl

Rôl y Pwyllgorau Arbenigol yw monitro ac adolygu gweithrediad y Cytundeb Masnach a Chydweithredu a'r cytundebau atodol, cynorthwyo ac adrodd i'r Cyngor Partneriaeth (gan gynnwys cyflawni tasgau a neilltuwyd iddynt), mabwysiadu penderfyniadau, gan gynnwys diwygiadau ac argymhellion y mae'r Cytundeb yn darparu ar eu cyfer neu lle mae'r Cyngor Partneriaeth wedi dirprwyo ei bwerau, trafod materion technegol, cyfnewid gwybodaeth, trafod arfer gorau a rhannu profiadau gweithredu.

Pwerau ychwanegol i ddatrys anghydfodau rhwng y DU a'r UE

Mae gan y Pwyllgorau Arbenigol rôl a chylch gorchwyl ychwanegol o gymharu â'r Pwyllgorau Arbenigol Masnach. Gallant:

- sefydlu a diddymu Gweithgorau; a
- chwarae rhan ffurfiol yng ngweithdrefn setlo anghydfod y Cytundeb Masnach a Chydweithredu. Gall ei broses ymgynghori ddigwydd o fewn fframwaith Pwyllgor Arbenigol neu'r Cyngor Partneriaeth. Gall y Pwyllgorau Arbenigol gyfeirio'r anghydfod at y Cyngor Partneriaeth, ond gall y Cyngor Partneriaeth hefyd benderfynu gwrando ar y mater ei hun. Ni ddarperir rhagor o fanylion ynghylch sut mae hyn yn gweithio.

Mae gan y Pwyllgorau Arbenigol y pŵer i ddatrys anghydfodau drwy gyhoeddi penderfyniadau rhwymol yn y meysydd hedfan, trafndiaeth ffyrdd, cyd-drefnu nawdd cymdeithasol a fisas ar gyfer ymwelwyr tymor byr, pysgodfeydd a rhai materion ynni. Nid all y Pwyllgorau Arbenigol wneud hynny o ran materion ynni eraill.

Cyfarfodydd

Caiff y Pwyllgorau Arbenigol eu cyd-gadeirio gan gynrychiolwyr o'r DU a'r UE a byddant yn cyfarfod o leiaf unwaith y flwyddyn, oni bai y darperir ar eu cyfer yn y Cytundeb Masnach a Chydweithredu neu oni bai bod y cyd-gadeiryddion yn penderfynu fel arall.

Gweithgorau

Mae'r Cytundeb Masnach a Chydweithredu yn sefydlu pedwar Gweithgor.

Bydd y tri Gweithgor a ganlyn yn cynorthwyo'r Pwyllgor Arbenigol Masnach o ran Rhwystrau Technegol i Fasnachu:

- Cynhyrchion Organig
- Cerbydau modur a chydrannau
- Cynhyrchion Meddyginiaethol

Bydd pedwerydd Gweithgor ar Gyd-drefnu Nawdd Cymdeithasol yn cynorthwyo'r Pwyllgor Arbenigol ar y pwnc hwnnw.

Gall y Cyngor Partneriaeth Masnach neu'r Pwyllgorau Arbenigol sefydlu Gweithgorau.

Bydd Gweithgorau yn gweithio o dan oruchwyliaeth y Pwyllgorau i'w cynorthwyo â thasgau, i baratoi eu gwaith ac i gyflawni tasgau a neilltuwyd iddynt. Cânt eu cyd-gadeirio a bydd cynrychiolwyr o'r DU a'r UE yn bresennol ynddynt. Maent yn gosod eu rheolau trefn, amserlenni eu cyfarfodydd a'u hagendâu eu hunain drwy gydsyniad pob ochr.

Presenoldeb Llywodraeth Cymru

Mae dirprwyaeth y DU ar bwyllgorau'r Cytundeb Masnach a Chydweithredu wedi cynnwys **swyddogion o Lywodraeth Cymru** ar gyfer y cyfarfodydd cyntaf ar gyd-drefnu nawdd cymdeithasol, ynni, pysgodfeydd, cydgysylltu rheoliadol a'r rhan fwyaf o gyfarfodydd yn ymwneud â masnach. Nid oeddent yn rhan o ddirprwyaeth y DU yn y **cyfarfod ar gaffael cyhoeddus**, sef maes datganoledig, nac yn y **cyfarfod ar eiddo deallusol** sef mater a gadwyd yn ôl.

Nid yw'r wybodaeth am y rhai a oedd yn bresennol yn y **cyfarfodydd a oedd yn weddill** a gynhaliwyd ers hynny ar gael i'r cyhoedd eto.

5. Cymdeithas sifil

Mae dyletswydd ar y DU a'r UE i ymgynghori â chymdeithas sifil ynghylch gweithredu'r Cytundeb Masnach a Chydweithredu ac unrhyw gytundebau atodol. Mae hyn yn cynnwys sefydlu a/neu ymgynghori â Grwpiau Cyngori Domestig a Fforwm Cymdeithas Sifil.

Fforwm Cymdeithas Sifil

Rhoddir dyletswydd ar y DU a'r UE i hwyluso Fforwm Cymdeithas Sifil newydd i gynnal deialog ar weithredu Rhan Dau o'r Cytundeb Masnach a Chydweithredu (ar fasnach, ynni, trafnidiaeth awyr, diogelwch hedfan, trafnidiaeth ffyrdd, cyd-drefnu nawdd cymdeithasol a physgodfeydd). Mabwysiadwyd ei ganllawiau gweithredol gan y Cyngor Partneriaeth.

Bydd y rhai sy'n bresennol yn cynrychioli sefydliadau cymdeithas sifil annibynnol, gan gynnwys aelodau o'r Grwpiau Cyngori Domestig. Cynhelir cyfarfodydd o leiaf unwaith y flwyddyn, oni chytunir fel arall gan y partïon.

Grwpiau Cyngori Domestig

Mae'r Cytundeb Masnach a Chydweithredu yn ei gwneud yn ofynnol i'r partïon ymgynghori â Grwpiau Cyngori Domestig sydd newydd eu creu, neu sy'n bodoli eisoes, ar faterion a gwmpesir gan y Cytundeb neu unrhyw gytundebau atodol. Felly mae gan y Grwpiau Cyngori Domestig gylch gorchwyl ehangach na'r Fforwm Cymdeithas Sifil a ddisgrifir uchod, y mae ei gylch gorchwyl yn ymwneud â Rhan Dau yn unig o'r Cytundeb Masnach a Chydweithredu.

Bydd y grwpiau'n cynnwys sefydliadau cymdeithas sifil annibynnol, fel sefydliadau anllywodraethol, sefydliadau busnes a chyflogwyr, undebau llafur a'r rhai sy'n ymwneud â materion cymdeithasol, materion sy'n gysylltiedig â hawliau dynol, materion amgylcheddol ac eraill.

Rhoddir dyletswydd ar y DU a'r UE i ystyried barn neu argymhellion y Grwpiau a cheisio ymgynghori â hwy o leiaf unwaith y flwyddyn. Rhaid i'r DU a'r UE hefyd ymdrechu i gyhoeddi rhestr o sefydliadau, gan gynnwys eu personau cyswllt.

Cynrychiolaeth o Gymru

Bu Llywodraeth y DU yn **ymgyngori** o ran y gwaith o ymgysylltu â grwpiau busnes a chymdeithas sifil, a chyhoeddwyd **Mynegiant o Ddiddordeb o ran aelodaeth** un Grŵp Cyngori Domestig y DU 2021. Parhaodd yr ymgynghoriad tan **ddiwedd mis Tachwedd 2021**.

Roedd y **ddogfen ymgynghori** yn nodi y bydd yn pennu aelodaeth ar ôl ystyried “cynrychiolaeth ddaearyddol a rhanbarthol” i sicrhau bod yr aelodaeth mor “gytbwys ag y gall fod”.

6. Cynulliad Partneriaeth Seneddol (PPA)

Mae'r Cytundeb Masnach a Chydweithredu yn darparu opsiwn i sefydlu Cynulliad Partneriaeth Seneddol ar gyfer cydweithredu seneddol rhwng Senedd Ewrop a 'Senedd y Deyrnas Unedig.'

Os caiff ei sefydlu, bydd y Cynulliad Partneriaeth Seneddol:

- Yn cael gwybod am benderfyniadau ac argymhellion y Cyngor Partneriaeth;
- Gall ofyn am 'wybodaeth berthnasol' ynghylch gweithredu'r Cynllun Masnach a Chydweithredu a'r cytundebau atodol gan y Cyngor Partneriaeth; a
- Gall wneud argymhellion i'r Cyngor Partneriaeth.

Dirprwyaethau

Mae Senedd y DU a Senedd Ewrop ill dwy wedi cadarnhau y bydd eu dirprwyaethau yn cynnwys 35 o aelodau.

Ar 16 Tachwedd, **cadarnhaodd Tŷ'r Arglwyddi** y byddai dirprwyaeth y DU yn cynnwys 21 Aelod Seneddol a 14 Aelod o Dŷ'r Arglwyddi, gan barchu'r cydbwysedd o ran y pleidiau yn y ddau Dŷ.

Bydd y Cynulliad Partneriaeth Seneddol yn:

- cyfarfod ddwywaith y flwyddyn, bob yn ail rhwng Llundain a Brwsel/Strasbwrg;
- cael ei arwain gan Fiwro, sy'n cynnwys Cyd-Gadeirydd a dau Is-Gadeirydd o'r ddwy ddirprwyaeth. Mae'r Biwro yn debygol o gyfarfod rhwng cyfarfodydd llawn.

Disgwylir i bob cyfarfod o'r Cynulliad Partneriaeth Seneddol arwain at adroddiad cryno a fydd ar gael i bob aelod.

Ar 5 Hydref, **cytunodd** Senedd Ewrop yn ffurfiol i benodi ei dirprwyaeth a fydd **yn cynnwys 35 o Aelodau**.

Rôl y deddfwrfeydd datganoledig

Ar 21 Medi, **ymatebodd** Arglwydd Kinnoull a Syr Oliver Heald, sef y cynrychiolwyr o Senedd y DU, **i gais gan bwyllgorau** yn y deddfwrfeydd datganoledig, gan ddweud y byddent yn ceisio eu cynnwys yng ngwaith y Cynulliad Partneriaeth Seneddol.

Ar 16 Tachwedd, **cadarnhaodd Tŷr Arglwyddi** y byddai “sylwedyddion” o’r deddfwrfeydd datganoledig hefyd yn cael eu gwahodd i fod yn bresennol, yn amodol ar gytundeb Senedd Ewrop.